

Le capitaine Labarre raconte le naufrage du Manseau 101

Le capitaine Rodrigue Labarre, de la drague Manseau 101, qui avait quitté Boucherville jeudi soir, à 8 hres, afin de se rendre sur les chantiers du nouveau pont de Québec, a affirmé que ce sont les vagues soulevées par le passage du Franconia, de la compagnie Cunard, vagues elles-mêmes gonflées par des vents de 30 milles à l'heure qui soufflaient à ce moment, qui ont provoqué le naufrage de son embarcation.

Selon M. Labarre, la drague se trouvait à environ trois-quarts de milles du pont de Québec, vers 8 h. 30, vendredi soir, lorsque le Franconia

l'a doublée, se dirigeant vers la haute-mer.

Le marin André Viell a d'ailleurs comparé le passage du navire à celui d'une Volkswagen ou d'une Ferrari. Le Franconia allait très vite, selon le marin qui n'a toutefois pas pu dire à quelle vitesse la drague avançait à ce moment.

Le capitaine Labarre a dit pour sa part que des vagues d'une dizaine de pieds de hauteur ont commencé à balloter la drague peu après le passage du Franconia. La drague s'est finalement couchée sur le côté droit et elle a coulé à pic. Trois minutes

plus tard, elle avait complètement disparue sous l'eau.

La majorité des 23 membres d'équipage se trouvaient à ce moment dans la "pension", à l'étage supérieur. Quelques-uns étaient déjà dans leur "chambre" pendant que d'autres étaient rassemblés dans la salle de détente.

Douze membres d'équipage en plus du capitaine ont réussi à se jeter à l'eau avant que l'embarcation ne s'enfonce. Plusieurs étaient soutenus par les câbles de touage que le capitaine du remorqueur "Capitaine Simard" avait fait couper à la dernière seconde. D'autres se sont maintenus à flot grâce à des madriers qui s'étaient détachés de la drague.

Immédiatement après la tragédie, les phares du "Capitaine Simard" et ceux du "René Simard" qui devançait le convoi, ont balayé la surface des flots à la recherche des survivants.

Le Manseau 101 avait 46 ans

La drague Manseau 101, propriété de la compagnie "Marine Industries" de Sorel, avait été construite en 1920. C'est l'une des plus puissantes au Canada.

Elle avait quitté Boucherville après y avoir été employée aux travaux du pont-tunnel Louis-Hyppolite-Lafontaine et devait commencer des travaux dès lundi sur les chantiers du nouveau pont de Québec.

L'embarcation mesure 133 pieds de longueur sur 53 pieds de largeur.

Ordinairement, cette drague possède un équipage de 29 hommes. Vendredi, il n'y avait que 23 hommes à bord, les six autres ayant obtenu un congé pour la fin de semaine.

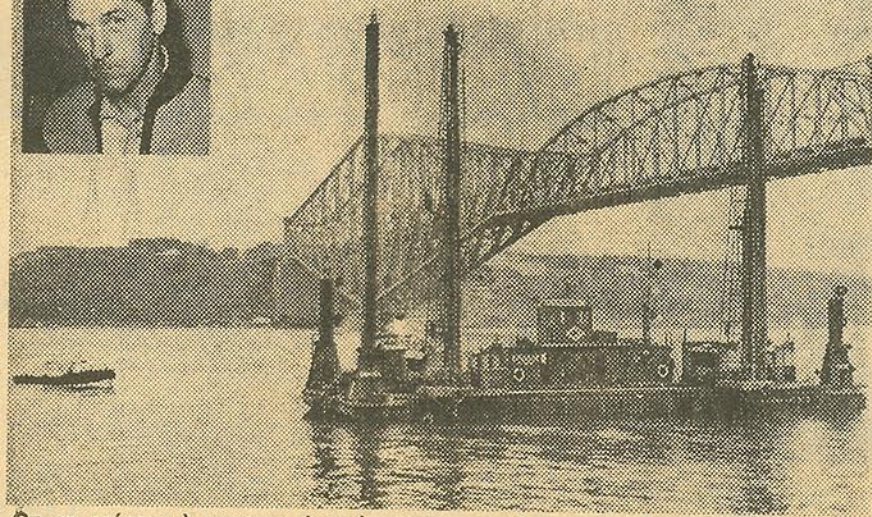


Plusieurs rescapés ont cru leur dernière heure venue lorsqu'ils ont été projetés dans les eaux du fleuve. Seulement l'un des 13 rescapés a été gardé sous observation à l'hôpital Laval. Tous les autres en sont quittes pour la peur.

Gagnez aujourd'hui un téléviseur en couleur

C'est aujourd'hui que débute le grand concours d'automne de "Dimanche-Matin" offrant aux lecteurs 11 magnifiques téléviseurs en couleur de la marque "RCA Victor". Un de ces téléviseurs sera tiré au sort chaque semaine d'ici Noël, parmi les lecteurs ayant envoyé la bonne réponse à notre jeu très facile "A qui appartient cet oeil".

Il n'y a rien à acheter. Tout ce que vous avez à faire est de remplir le coupon de participation que vous trouverez en page 10 du présent exemplaire de "Dimanche-Matin".



On se prépare à envoyer des plongeurs sous l'eau pour fouiller l'épave de la drague "Manseau 101". Dix hommes ont péri et treize autres sont saufs, dont le capitaine Rodrigue Labarre (en médaillon).

(Photos Marc Plamondon)