



JOURNAL DES EMPLOYÉS
DE
MARINE INDUSTRIES LTD.

L'ÉCHO DE LA MARINE



Vol. 3 — No. 17

ÉDITION HEBDOMADAIRE

SOREL Vendredi, le 29 septembre 1944

M. Armand Thibodeau et les soudeurs

Le département de soudure le plus important au Canada

UN DEPARTEMENT QUI A PRIS UNE AMPLIEUR CONSIDERABLE — 17 CONTREMAÎTRES DE JOUR ET 17 DE NUIT — 4,500 LIVRES DE BROCHE A SOUDER PAR JOUR — L'ÉCOLE DE SOUDURE — NOTES BIOGRAPHIQUES.

530 SOUDEURS A L'OEUVRE

Nous sommes particulièrement heureux de saluer cette semaine M. Armand Thibodeau et son département des soudeurs qui est non seulement un des plus importants du chantier mais peut-être le département de soudure le plus considérable au Canada. Il compte actuellement près de 600 hommes. Les débuts de ce groupement furent modestes comme ceux de notre compagnie puisqu'il ne comptait que 25 soudeurs en 1936. Mais devant l'ampleur de nos contrats de guerre il s'est développé rapidement de telle sorte que le contremaître général, M. Armand Thibodeau, est aujourd'hui à la tête de 530 soudeurs. Le département en comptait 580 l'an dernier. Sorelois authentique âgé de 40 ans, M. Thibodeau dirige ce département depuis 1942.

Pour mener à bien la tâche considérable de cette importante équipe de soudeurs, M.

Armand Thibodeau, M. Armand Lussier, n'a que 47 ans alors que le plus jeune, Yvon Dumas, en a 17. Au dire des contremaîtres et de tous les membres de ce département, le champion soudeur de la "Ma-

rine" est M. Fernand Joly. Dans l'intimité on l'appelle "Carotte"... Il travaille à la "Marine" comme soudeur depuis janvier 1935.

Pour se faire une idée de l'immense travail accompli par nos soudeurs, qu'il nous suffise de dire que dans un "tanker", par exemple, il entre 275,000 pieds de soudure, soit 75,000 livres d'électrode. Dans un cargo de 10,000 tonnes, il entre 410,000 pieds de soudure, c'est-à-dire 98,000 livres d'électrode. Il est aussi intéressant de noter que nos soudeurs fondent 4,500 livres de broche par jour, soit en moyenne 1,150,000 livres par année. Le département a à sa disposition 294 machines à souder électriques et trois machines automatiques.

Les commis

Pour l'administration de ce département, on compte une dizaine de commis. Le commis en charge du bureau est M. Etienne Duhamel et ses compagnons sont MM. Eugène

Marsolais, Charles Nicholson et Willie Lemyre, ce dernier de nuit. C'est M. Rosaire Poirier qui est en charge du magasin de la broche à souder. Ses compagnons sont Omer Arpin, Henri Patry, Charles Francoeur, Jean-Louis Melançon.

L'École de soudure

Il convient aussi de ne pas mésestimer la part importante que prend dans ce département l'école de soudure, dirigée avec succès par M. Lucien Blais. Fondée en février 1943, cette école a jusqu'ici formé 307 soudeurs. Agé de 33 ans, M. Lucien Blais est à la "Marine" depuis juillet 1932. On trouvera en page éditoriale de la présente édition, un article signé par M. Blais lui-même sur notre école de soudure.

Coiffés d'une calotte turque, plastonnés d'un immense tablier de cuir comme des forgerons parfois affublés de lunettes noires à cause de la "bibe", les soudeurs poursuivent inlassablement leur tâche

essentielle dans la construction de nos barges, corvettes, balayeurs de mines, "tankers" et cargos. Fiers d'appartenir au plus grand département de soudure au Canada, on peut dire qu'ils font honneur à notre compagnie dans tous les domaines puisque leur équipe de balle-molle vient justement de remporter le championnat de notre ligue inter-départementale.

Biographie

Né à Sorel le 16 octobre 1904, M. Armand Thibodeau est le fils de M. et Mme Joseph Thibodeau. Après avoir terminé ses études au collège du Sacré-Coeur et au Mont-St-Bernard, il commença à travailler chez un dentiste. Mais peu après, il s'engagea pour une compagnie de chemin de fer, où il travailla de 1921 à 1932 et fut ensuite au service de Sorel Steel de 1932 à 1936. C'est à cette date que M. Thibodeau entra à l'emploi de notre compagnie. Depuis, il n'a jamais manqué de mettre au service de notre compagnie son talent et son expérience. Sa vie de travailleur se résume par ces trois mots: "A l'heure, à l'ordre, à l'oeuvre!"

Le 16 octobre 1928, soit le jour de son 24ième anniversaire de naissance, M. Armand Thibodeau épousait Mlle Cécile Hébert, fille de M. et Mme Wilfrid Hébert. Il est maintenant le père de 6 enfants: Rita, Pauline, Marguerite, Huguette, Gilles, et André.

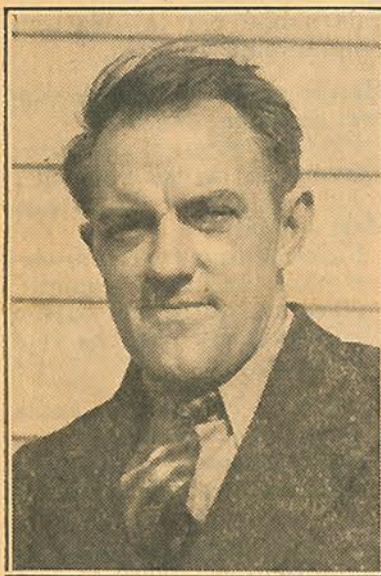
CHRONIQUE DES DONNEURS DE SANG

Voici la liste des donneurs de sang de la "Marine" pour la semaine du 14 septembre:

Infirmier: Rémi Paul, (2e fois); Soudeurs: Georges Laforest, (3e fois); Roland Danis; Rosaire Robillard; Brûleurs: J.-Paul Champagne, (2e fois); René Verrette; Alfred Fafard; "Machine Shop": Emile Robidoux, (3e fois); Jérôme Ethier; (2e fois); Rosaire Lainesse; "Paint Shop": Stanley Dolan; Jacques Lionel; Assembleurs: J.-P. Péliissier; Ludger Binette; Charpentier: Wilfrid Biron, (3e fois); Forge: Roland Leclerc, (4e fois); "Chipper": Amédée Proulx, (5e fois); "Old Plate Shop": Lionel St-Laurent, (2e fois).

PREMIERS RAPPORTS DE LA SOUSCRIPTION

Nous apprenons au moment de mettre sous presse que la campagne de souscription organisée dans le chantier au profit de la Ligue Navale a débuté sous les plus brillants auspices. En effet, M. Camille Huppé, commis en chef, qui est en charge de cette souscription, nous annonce que les premiers rapports sont très encourageants. Le premier rapport reçu, celui de la "Old Boiler Shop", représentait une souscription moyenne de 40 cents par employé. Avant l'ouverture de la campagne nous avons même reçu une souscription de l'étranger; celle du capitaine L.-N. Laws, de la Cunard White Star Lines, de Montréal. La campagne prend fin ce soir.

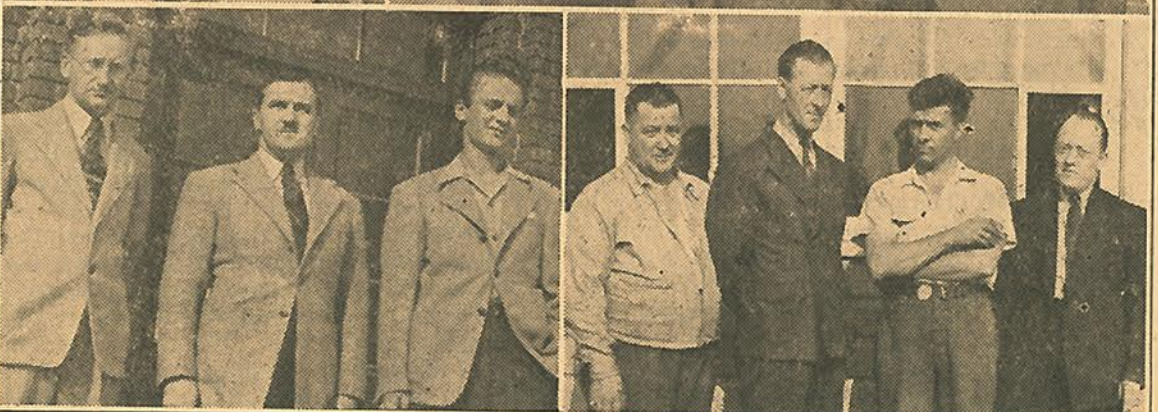
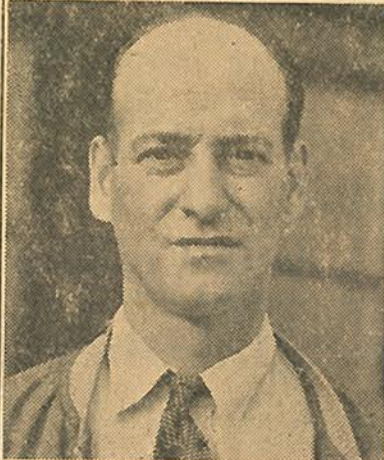


M. Armand Thibodeau, contremaître général du département des soudeurs, à la tête de 530 hommes.

Armand Thibodeau est secondé par 34 sous-contremaîtres, dont 17 travaillent de jour et 17 de nuit. Le contremaître en charge de nuit est M. Antonio Joly. Les 17 contremaîtres de jour sont MM. Gérard Jacques, Willie Shéridan, Robert Bibeau, Armand Buron, Hermas Laperrière, Jean Charron, Léo-Paul Descheneaux, Roland Simard, Edouard Castonguay, Hector Lataille, Rosaire Hardie, Wilfrid Pressé, Léandre Provost, René Boucher, Jean-Louis Tellier, Lucien Lapiere et Arsène Godin. Les contremaîtres de nuit sont: MM. Alfred Farly, Wilfrid Cotnoir, Jean-Baptiste Francoeur, Eléodore St-Martin, Paul Champagne, Louis-Aimé Blais, Henri Bergeron, Gérard Paul-Hus, Benoît Lysight, Flavien Trempe, Louis Gendron, Paul-Émile Chevalier, Robert Mooney, Jos. Duperré, Ovilla Perron, Gilbert Duhamel et Henri Savoie.

Les soudeurs

Sous les ordres de tous ces contremaîtres et sous-contremaîtres, travaille toute une armée de soudeurs dont la compétence s'est amplement manifestée par les résultats obtenus surtout en ces dernières années. C'est donc dire que chacun des 315 soudeurs de jour et des 215 soudeurs de nuit jouent un rôle de premier plan dans la construction de nos navires. Le plus à-



Dans la photo du haut on voit M. Armand Thibodeau au milieu de la plupart de ces 34 sous-contremaîtres. Dans la deuxième photo, à gauche, c'est M. Antonio Joly, contremaître en charge de nuit. Agé de 37 ans, M. Joly est à l'emploi de notre compagnie depuis 11 ans. Dans la photo de droite, on voit quelques-uns des plus vieux employés de ce département. Ce sont, première rangée de gauche à droite, MM. R. Boily, F. Joly, et J. Guilbault. 2ième rangée: A. Paquette, R. Bardier, et J.-L. Cournoyer. Dans la photo du bas, à gauche, ce sont les commis du bureau: Eugène Marsolais, Etienne Duhamel et Charles Nicholson. Dans la photo de droite, ce sont les commis du magasin: H. Patry, C. Francoeur, O. Arpin et R. Poirier.